



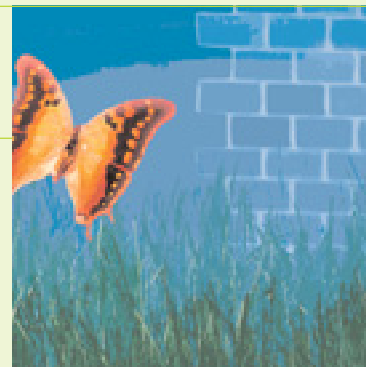
Fundația Europeană
pentru Îmbunătățirea
Condițiilor de Viață și de Muncă



Calitatea vieții în Europa

Calitatea vieții în Europa

> résumé <



Uniunea Europeană a primit în rândurile sale 10 noi state membre la 1 mai 2004. O Europă a celor 25 devine un organism mai complex, mai eterogen, reflectând culturi, tradiții politice și condiții de viață diferite. O mare parte a activității de cercetare realizate de Fundație în perioada premergătoare lărgirii s-a concentrat asupra documentării și a unei mai bune înțelegeri a situației din noua Uniune Europeană. Una dintre cele mai importante inițiative în acest sens a fost primul **Sondaj European privind Calitatea Vieții (SECV)** realizat de Fundație în 28 de țări, în anul 2003. Acest instrument unic de monitorizare, care a analizat aspecte cum ar fi educația, structura gospodăriei și a familiei, problemele legate de locuință, asistența medicală și gradul de ocupare a forței de muncă, oferă o radiografie de ultimă oră asupra calității vieții și a condițiilor de trai în Europa lărgită.

La începutul anului 2004, Fundația a publicat o analiză a aspectelor privind calitatea vieții, folosind date din sondajele Eurobarometru ale Comisiei, realizate în UE și în țările în curs de aderare și țările candidate. Rezultatele SECV confirmă unele dintre constatările mai vechi ale sondajelor Eurobarometru, în special în sfera sănătății și a satisfacției privind calitatea vieții, însă alte domenii importante, cum ar fi condițiile de locuit și educația, precum și relațiile dintre muncă și viață sunt abordate pentru prima dată de SECV.

Care sunt constatările SECV?

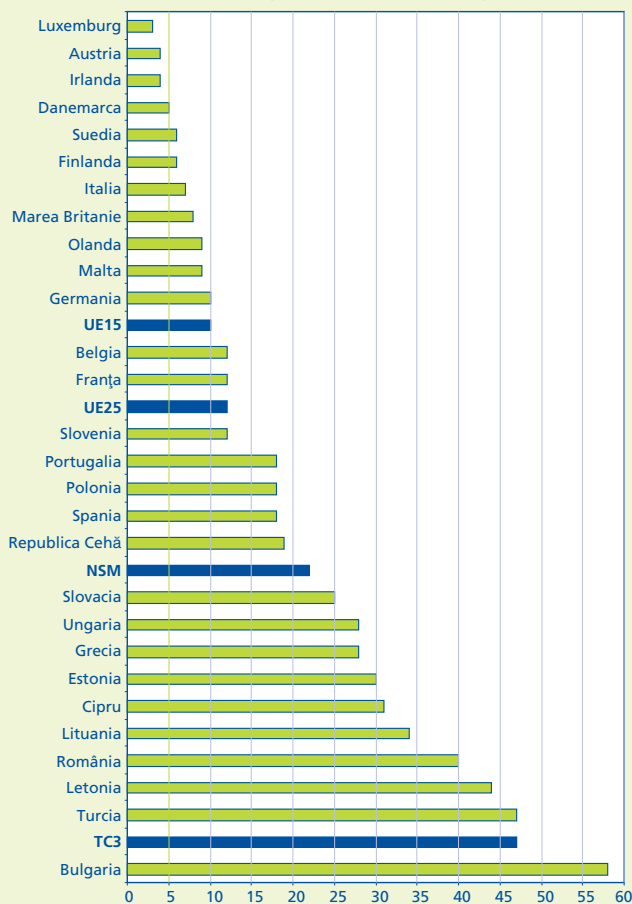
Constatările esențiale confirmă percepția larg răspândită a existenței unor importante diferențe economice și sociale între fostele 15 state membre ale UE (UE15) și țările în curs de aderare și candidate (în pofida anumitor suprapuneri). Sunt subliniate, de asemenea, diferențele dintre cele 10 noi state membre (NSM) și cele trei țări candidate (TC3) în domenii cum ar fi condițiile de locuit și educația.

- > Nivelul de trai este vizibil mai scăzut în NSM decât în fostele UE15.
- > Cetățenii din NSM și TC3 sunt în general mai puțin satisfăcuți de calitatea vieții lor decât cei din UE15.
- > Condițiile de locuit sunt mai proaste în NSM și TC3 decât în UE15.
- > Muncitorii din NSM și TC3 afirmă că beneficiază de condiții de muncă mai proaste.
- > Cetățenii din aceste țări afirmă că au o stare de sănătate mai proastă și că sunt mai puțin mulțumiți de serviciile de asistență medicală.

Totuși, rezultatele oferă și informații privind domenii care sunt adesea neglijate – domenii în care noile state membre se pot mândri cu un avantaj sau în care există un model comun în întreaga Europă lărgită.

- > Două treimi din cetățenii celor 28 de țări sunt optimiști în privința viitorului.
- > Familiile și prietenii oferă principalul sprijin social pentru majoritatea covârșitoare a cetățenilor din toate țările.
- > Proprietatea asupra locuinței este mai frecventă în NMS (71%) și TC3 (67%) decât în UE15 (60%).
- > Procentul de absolvire a învățământului secundar este mai mare în NMS decât în UE15.
- > Procentul de absolvire a învățământului superior este similar pe tot teritoriul UE25.
- > Procentul de participare la cursuri de perfecționare legate de locul de muncă este asemănător în UE15 și NMS.

Procentul de gospodării pe țări care au dificultăți în a se descurca în viața de zi cu zi



Nivel de viață mai scăzut în NSM/TC3

- > PIB-ul pe cap de locuitor în UE15 este în medie de până la trei ori mai mare decât cel din NSM și cu mai mult de patru ori mai mare decât în toate cele trei țări candidate.
- > Aproape fiecare a doua gospodărie din TC3 și peste una din cinci din NSM declară că are dificultăți în a se descurca în viața de zi cu zi, în comparație cu una din zece în UE15.
- > Pe baza unui indice al articolelor gospodărești necesare pentru un nivel de viață minim acceptabil, NSM și TC3 prezintă niveluri mai ridicate ale sărăciei.
- > Venitul pe gospodărie în opt din NSM/TC3 este mai scăzut decât în Portugalia (cea mai puțin prosperă țară din UE15).
- > Cele mai ridicate niveluri ale sărăciei se înregistrează în rândul grupei celei mai avansate în vârstă din toate NSM/TC3, cu excepția Republicii Cehe; tinerii au, în general, cele mai puține lipsuri.
- > Mai mult de 40% din gospodăriile din NSM cultivă pământul sau cresc animale pentru a-și acoperi nevoile de hrană, în comparație cu numai 8% în UE15.

Diferențe mai puțin marcante între UE15 și NSM

- > Țările cu cel mai scăzut PIB pe cap de locuitor din UE au aproape același nivel ca țările cu cel mai ridicat PIB pe cap de locuitor din NSM.
- > Portugalia are un nivel al sărăciei de trei ori mai mare decât media din UE, mai mare decât Cipru, Republica Cehă, Malta și Slovenia.
- > Grupurile cele mai defavorizate/vulnerabile din punct de vedere al venitului realizat sunt reprezentate de femei, precum și de grupurile de vârstă cea mai mică și cea mai mare.
- > Inegalitățile din punct de vedere al venitului sunt substanțial mai mari în UE15.

Gradul de mulțumire referitor la calitatea vieții diferă, însă europenii sunt în general optimiști în privința viitorului

Cetățenii din UE15 au graduri de mulțumire privind calitatea vieții mai mari decât cele raportate în NSM și TC3, cu excepția Portugaliei pe de o parte, și a Ciprului și Maltei pe de altă parte. Șomajul duce la scăderea puternică a gradului de mulțumire privind calitatea vieții în întreaga UE25. În mod asemănător, persoanele din grupul cu cel mai mic venit sunt considerabil mai puțin mulțumite de viața lor, în timp ce persoanele din grupul cu cel mai mare venit sunt cele mai mulțumite. Educația și sănătatea sunt, de asemenea, strâns legate de nivelul de mulțumire.

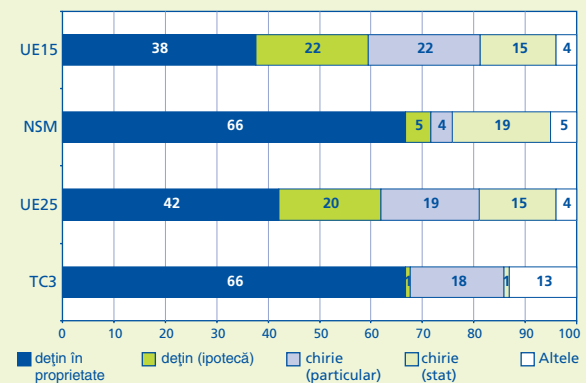
Principalele constatări

- > În majoritatea țărilor UE15, cele mai puțin mulțumite grupuri prezintă un grad de mulțumire mai mare decât cele mai mulțumite grupuri din NSM și TC3.
- > Se menține o demarcație nord-sud în rândul UE15, populația din țările nordice prezentând cele mai înalte niveluri de mulțumire.
- > Nivelul mediu al venitului pe gospodărie în NSM și TC3 este mai puțin decât jumătate din cel al unei gospodării medii din UE15.
- > În medie, 64% din europeni sunt optimiști în ceea ce privește viitorul, deși există diferențe mari între țări și o tendință a locuitorilor din zonele urbane de a fi mai optimiști.

Un număr mai mare de proprietari de locuințe în NSM/TC3, dar condiții de locuit mult inferioare celor din UE15

Proprietatea imobiliară este mult mai frecventă în noile state membre și în țările candidate, majoritatea locuințelor fiind achitate. În UE15, mai mult de o treime din toate locuințele aflate în proprietate privată sunt încă cumpărate cu credit imobiliar. Totuși, condițiile de locuit și aspectele legate de mediul înconjurător sunt, în general, mai bune în UE15. În pofida diferenței dintre UE15/NSM, există și suprapuneri clare. De exemplu, Portugalia devansează Cipru, Republica Cehă, Slovacia și Slovenia în aspectele legate de condițiile de locuit. În mod similar, populația din Franța și Italia se plânge mai des de problemele legate de condițiile de mediu decât populația din Republica Cehă, Polonia, Slovacia sau Slovenia. Grecii se simt mai puțin în siguranță în zonele unde locuiesc decât cetățenii din Cipru și Slovenia.

Locuințe închiriate pe grupuri de țări



Gradul de mulțumire privind calitatea vieții în Europa



Î. 31: Luând în considerare toate aspectele, cât de mulțumit ați putea spune că sunteți de viața dvs. în prezent? Media gradului de mulțumire se raportează pe o scară de la 1 "foarte nemulțumit" la 10 "foarte mulțumit".

Principalele constatări

- > Condițiile de locuit sunt mai puțin bune în zonele rurale: 45% din lituanienii care locuiesc la țară nu au toaletă în casă; în Bulgaria și România, numărul acestora depășește 50%.
- > Procentul reprezentat de locuințele închiriate de la autoritățile publice în UE25 este de 15%, în timp ce astfel de locuințe nu sunt ceva obișnuit în cele trei țări candidate.
- > În Austria, Danemarca și Suedia, numai unul din trei cetățeni se simte în nesiguranță în zona în care locuiește; în Letonia și Lituania unul din doi.
- > Una din cinci gospodării din NSM și una din trei din TC3 se confruntă cu probleme cum ar fi ferestre putrezite, igrasie, scurgeri, sau lipsa unei toaleta în casă, în comparație cu mai puțin de 10% în UE15.

Preocupări prioritare

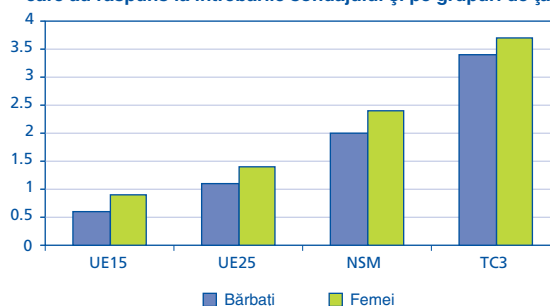
Rezultatele Sondajului European referitor la Calitatea Vieții evidențiază mai multe preocupări majore ale cetățenilor europeni. Aceste constatări ridică probleme importante pentru dezbaterile și inițiativele politice.

Coeziunea socială

Obiectivul întăririi coeziunii sociale în cadrul Uniunii Europene este de a diminua disparitățile dintre statele membre și de a ajuta grupurile dezavantajate din interiorul fiecărei societăți în parte. Reducerea inegalităților sociale prin promovarea șanselor egale, combaterea sărăciei și a excluderii sociale reprezintă, ca atare, priorități pe agenda politicii sociale a UE.

- > Una dintre principalele priorități ale noii UE o reprezintă întărirea coeziunii sociale în vederea micșorării diferențelor acute privind condițiile de viață dintre statele membre. Lărgirea Europei va agrava și mai mult problema inegalităților sociale tradiționale, deoarece condițiile proaste de locuit și bunăstarea subiectivă mai redusă sunt mai pronunțate în NSM.
- > Îmbunătățirea condițiilor de locuit ale grupurilor dezavantajate în contextul combaterii sărăciei și a excluderii sociale reprezintă o problemă majoră în Europa lărgită.
- > Deși proprietatea asupra locuinței este răspândită în noile state membre și în țările candidate, condițiile de locuit sunt adesea proaste. De aceea, în NSM, dar și în unele state membre UE cu mai multă vechime, este nevoie de strategii politice publice care să sprijine crearea de condiții de locuit și de mediu mai bune.
- > În toate grupurile de țări, femeile sunt cele care semnalează cel mai adesea venituri mai mici și un grad de sărăcie mai mare în cadrul gospodăriei. Nivelul sărăciei este scăzut în UE15, dar în cazul femeilor acesta este cu 50% mai mare. Nivelul sărăciei este mai ridicat în NSM și TC3, dar diferențele pe sexe sunt mai puțin evidente.

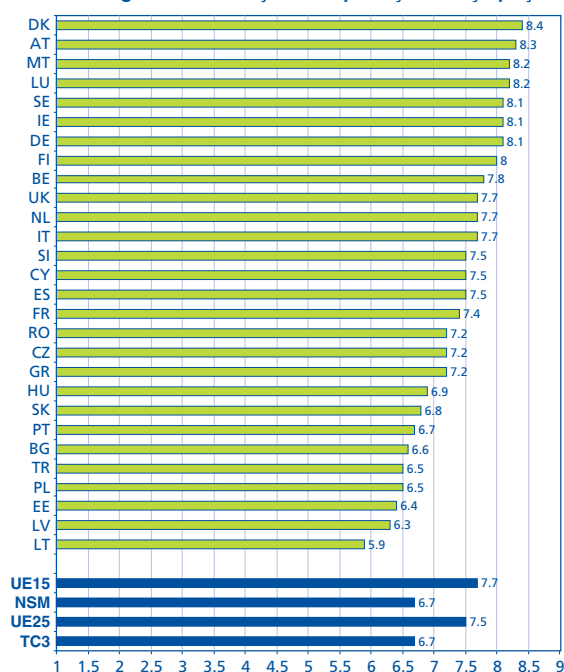
Media lipsurilor din gospodărie după sexul persoanelor care au răspuns la întrebările sondajului și pe grupuri de țări



Număr mediu de șase elemente:

- (1) încălzirea corespunzătoare a locuinței,
- (2) plata pentru o săptămână de vacanță pe an,
- (3) înlocuirea pieselor de mobilier uzate,
- (4) o masă cu carne din două în două zile, dacă se dorește acest lucru,
- (5) cumpărarea de haine noi, în loc de îmbrăcăminte la mâna a doua,
- (6) vizite din partea prietenilor sau rudelor să bea un pahar împreună sau la masă cel puțin o dată pe lună – de care oamenii sunt lipsiți în sensul că nu își pot permite acest lucru din punct de vedere financiar (î. 20).

Media gradului de mulțumire în privința locuinței pe țări



Î 41D: Ați putea să-mi spuneți, pe o scară de la 1 la 10, cât sunteți de mulțumit de locuința dvs.

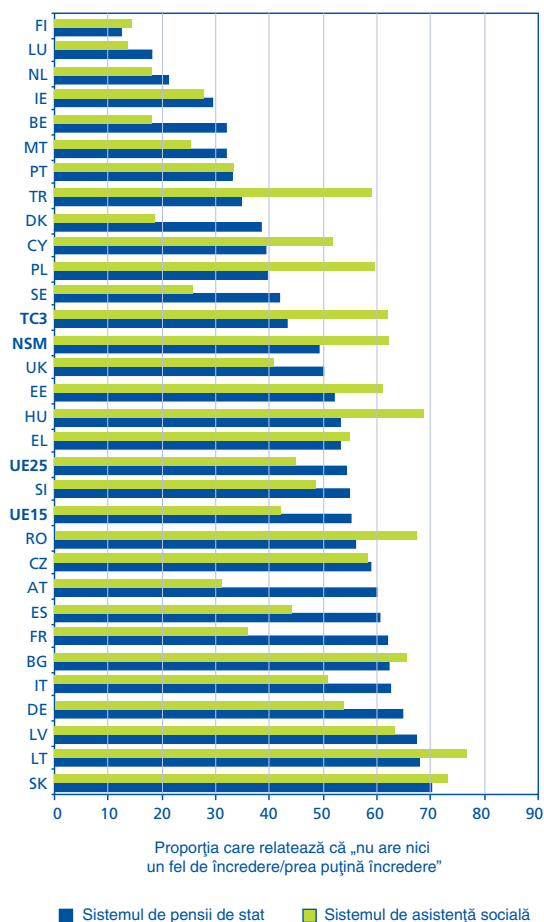
Preocupări prioritare

Viața și munca

Îmbinarea muncii cu viața de familie reprezintă o preocupare din ce în ce mai importantă în întreaga Europă. Se consideră că acest aspect are o influență directă asupra participării la muncă, asupra creșterii demografice, a formării familiei și calității vieții. Aspecte cum ar fi timpul de muncă, condițiile de muncă, învățarea continuă, asistența oferită de sectorul public, ca, de exemplu, îngrijirea copiilor și sistemul de pensii, joacă fiecare rolul său în elaborarea măsurilor menite să asigure un echilibru mai bun între muncă și viață pentru toți cetățenii europeni.

- > În noile state membre există o anumită libertate în implementarea unor programe de lucru mai flexibile. Acestea au potențialul de a crește rata de participare a forței de muncă. În mod similar, condițiile de muncă sunt în general mai proaste decât în vechile state membre UE, ceea ce reprezintă un alt domeniu potențial de intervenție.
- > Pentru a promova o mai bună îmbinare între muncă și viața de familie, femeilor li s-ar putea oferi o mai mare deschidere pentru a dezvolta atât familia, cât și planurile legate de cariera profesională. În același mod, bărbaților li s-ar putea oferi mai multe șanse pentru a reduce programul de lucru oficial și a prelua astfel mai multe responsabilități familiale.
- > Nemulțumirea larg răspândită față de sectorul public pare să reflecte diferențele de calitate percepute în sistemul de asistență socială din NSM și TC3. Extinderea UE poate contribui în continuare la menținerea acestei percepții. Va fi nevoie să se depună noi eforturi pentru îmbunătățirea eficienței serviciilor publice și administrației publice.

Lipsa de încredere în sistemul de pensii și în sistemul de asistență socială

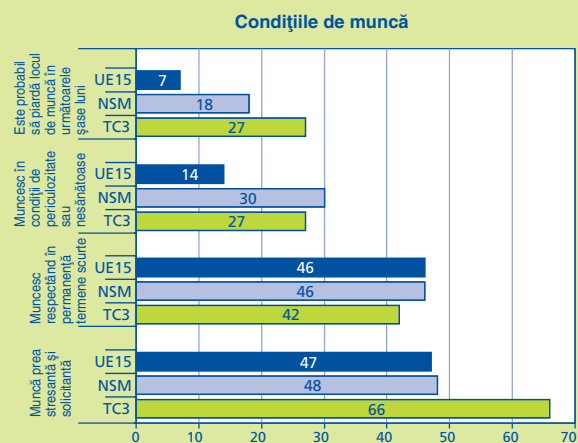


Î. 27: Cât de multă încredere aveți în capacitatea următoarelor două sisteme de a vă acorda asistență atunci când aveți nevoie? Sistemul de pensii de stat, sistemul de asistență socială: Multă încredere/oarecare încredere/puțină încredere/ nici un fel de încredere.

Muncă pentru un salariu mai mic, un program de lucru mai lung și în condiții mai proaste în NSM

În pofida ratei mai mici a șomajului în NSM în comparație cu UE15, gospodăriile în care membrii nu au un loc de muncă sunt oarecum mai puțin comune în NSM (17%) în comparație cu UE15 (19%). Acest lucru sugerează că locurile de muncă disponibile în NSM sunt distribuite mai egal pe gospodării. Constatările relevă, de asemenea, că în NSM există o proporție oarecum mai mare de gospodării “bogate” în locuri de muncă, unde doi sau mai mulți membri au un loc de muncă (50%) în comparație cu UE15 (43%). Numai un procent mic dintre cei care au serviciu au și un al doilea loc de muncă. În UE15 procentul este de 5%, în timp ce în NSM și TC3 procentele sunt de 8% și respectiv de 7%.

Cu toate acestea, percepția privind siguranța locului de muncă este considerabil mai redusă în NSM și TC3, cu o medie de numai 27%-29% de persoane care simt că “este foarte puțin probabil” că își vor pierde locul de muncă în următoarele șase luni, față de 59% în UE.



Principalele constatări

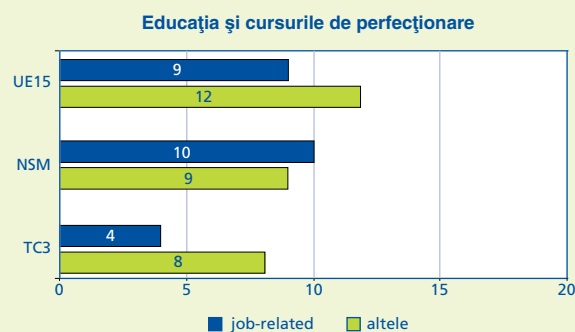
- De două ori mai mulți muncitori din UE15 (43%) consideră că sunt bine plătiți, în comparație cu muncitorii din NSM (21%).
- De două ori mai mulți muncitori din NSM (30%) semnalează condiții nesănătoase la locul de muncă în comparație cu UE15 (14%), deși muncitorii din Grecia (31%) semnalează niveluri foarte ridicate și muncitorii din Malta niveluri foarte scăzute (11%).
- 42% din bărbații din NSM afirmă că lucrează peste 48 de ore pe săptămână în comparație cu numai 29% din fosta UE15.

Participare crescută la educație în NSM

Proporția cetățenilor care absolvă învățământul secundar este mai mare (78%) în NSM decât în UE (64%). Majoritatea țărilor NSM au o proporție mai mare din populația activă cu studii superioare decât multe din regiunile mai sărace din sudul UE15. Cu toate acestea, capacitatea acestei educații de a-i pregăti pe cetățeni să facă față pe piața globală a muncii rămâne în continuare a fi evaluată în raport de doi indicatori care sunt : capacitatea de a înțelege limba engleză (cu excepția Irlandei, Maltei și a Regatului Unit) și folosirea internetului. În această privință, competențele sunt mai puțin evidente în NSM decât în UE15, iar discrepanțele dintre mediul rural și cel urban sunt foarte mari.

Elemente principale

- Proporția reprezentată de populația care afirmă că înțelege bine limba engleză este de aproape trei ori mai mare în UE15 (34%) față de NSM (13%).
- Internetul se folosește regulat de aproximativ două ori mai mult în UE15 (34%) în comparație cu NSM (17%) și cu TC3 (15%).
- Grupurile de vârstă mai mică din NSM/TC3 manifestă tendința de a recupera în acest domeniu.
- Procentul de participare la cursuri de perfecționare raportat în ultimul an este foarte asemănător în UE15 (21%) și în NSM (19%).
- Peste 50% din cursurile la care s-a participat în NSM au fost legate de locul de muncă, în comparație cu doar 43% în UE15.



Familia este pe primul loc în cele 28 de țări

Famiile și gospodăriile reprezintă mijloacele cheie de sprijin și sursele de ajutor pentru cetățenii din întreaga Europă și 42% din europeni semnaleză un înalt grad de mulțumire referitor la viața lor de familie. Totuși, femeile sunt mai puțin mulțumite decât bărbații și cetățenii din TC3 sunt cei mai puțin mulțumiți dintre toți. Gospodăriile având un singur membru sunt mai frecvente în UE15. În NSM, și în mod special în TC3, copiii locuiesc mai mult timp împreună cu părinții, o minoritate semnificativă continuând să locuiască cu părinții chiar și după ce își întemeiază propria familie. În general, femeilor le revine încă principala responsabilitate în creșterea copiilor, ele dedicând acestei activități în medie un timp mai mult decât dublu în raport cu bărbații, iar această diferență se menține într-o proporție mai redusă când femeile sunt angajate.

Contacte cu familia și prietenii în afara gospodăriei pe grupuri de vârstă

Grupul de țări	Contacte frecvente cu părinți/copii		
	18-34	35-64	65+
UE15	69	74	76
NSM	92	88	79
TC3	74	73	65

Grupul de țări	Contacte frecvente cu prietenii		
	18-34	35-64	65+
UE15	92	86	87
NSM	92	84	86
TC3	90	88	88

Principalele constatări

- > Femeile au mai multe responsabilități privind activitățile casnice și îngrijirea familiei în toate cele 28 de țări, dar sunt cele mai nemulțumite de viața de familie.
- > Mamele se simt în general mai suprasolicitate de activitățile casnice decât tații: 42% în UE25 și 69% în TC3.
- > Peste 85% din femeile din UE15 desfășoară activități casnice în fiecare zi, proporția ajungând până la 90% în NSM și TC3.
- > Diferențele dintre sexe în ceea ce privește îngrijirea copiilor sunt ușor mai reduse în NSM.
- > Mamele care nu sunt angajate petrec aproape de două ori mai mult timp cu îngrijirea copiilor decât mamele care au un loc de muncă.

Venit, educație și vârstă legate în mod direct de sănătate

Peste o treime din toți europenii declară că sănătatea lor este "excelentă" sau "foarte bună". Totuși, aceasta variază de la 61% în Danemarca și Irlanda și 68% în Cipru, până la 18% în Portugalia și 9% în Letonia. În general, în NSM/TC3 starea sănătății este mai proastă decât în UE15. Cei care au un venit mai mare declară în general o stare de sănătate mai bună, iar persoanele cu un nivel de educație mai scăzut sunt mai dispuse a declara că au dificultăți cu sănătatea.

Persoanele din țările mediteraneene ale UE15 și din TC3 afirmă că au cele mai mari dificultăți privind accesul la serviciile medicale, cu diferențe semnificative între zonele rurale și cele urbane. Persoanele în vârstă declară, de asemenea, că întâmpină mai multe dificultăți fizice în a ajunge să primească îngrijiri medicale decât tinerii.

Diferențe în starea de sănătate între grupuri în funcție de venit

	Cuartilele după venitul gospodăriei		
	Minim cuartilă	Mediu cuartilă	Maxim cuartilă
Proporția care semnaleză boli de lungă durată sau invalidități (%)			
UE15	25	21	15
NSM	37	38	24
TC3	27	24	17
Proporția care semnaleză o stare proastă de sănătate (%)			
UE15	9	6	3
NSM	19	20	10
TC3	18	10	4

Principalele constatări

- > Persoanele care trăiesc în țări post-comuniste semnaleză probleme de sănătate mai frecvent decât cele din Cipru, Malta sau Turcia.
- > Numai 21% dintre persoanele care au abandonat școala înainte de vârsta de 15 ani au declarat că au o stare de sănătate excelentă sau foarte bună în comparație cu 41% care au urmat școli până la vârsta de 20 de ani sau mai mult.
- > Unii locuitori din zonele rurale sunt confrunțați cu dezavantaje mai mari: 40% din cetățenii turci care trăiesc în zonele rurale și 24% din zonele urbane spun că din cauza distanței au dificultăți în a ajunge la medic.
- > Nivelul venitului influențează, de asemenea, accesul la serviciile medicale: cei cu venitul cel mai mare din cele 28 de țări au în general mai puține greutăți privind acest acces.
- > Vârsta joacă și ea un rol cheie: 20% din persoanele de peste 65 de ani din Grecia consideră că accesul la serviciile de sănătate este foarte dificil (din cauza distanței), rezultatele fiind echivalente în Ungaria (18%), Slovacia (21%) și Cipru (27%).
- > Mai mult de jumătate din persoanele de 65 de ani și peste din NSM și TC3 afirmă că suferă de o boală de lungă durată sau de o invaliditate – cu excepția Ciprului și a Maltei.

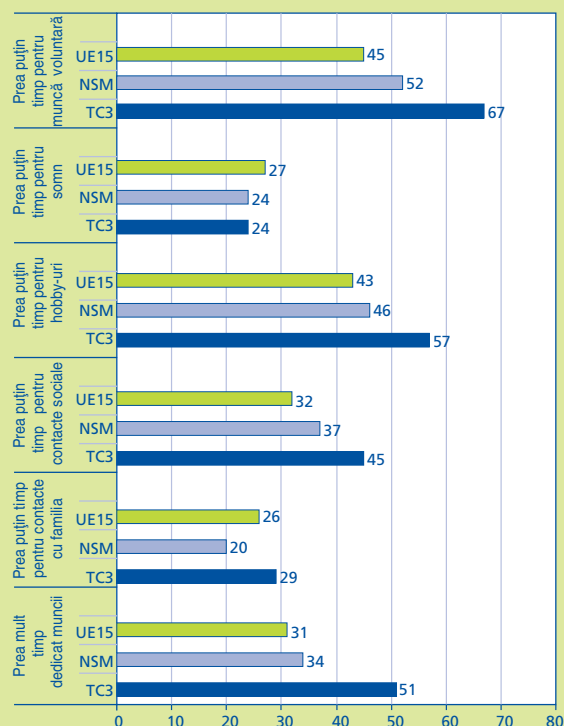
Îmbinarea muncii cu viața de familie reprezintă o prioritate în noua Europă.

Persoanele din UE15 afirmă că au mai puține probleme în acest domeniu decât cele din NSM/TC3. Potrivit declarațiilor, în Grecia, Portugalia, Spania și Regatul Unit, greutățile sunt mai mari. În mod special, muncitorii din Spania afirmă că au mai multe greutăți în acest sens decât media din NSM. Femeile angajate tind să semnaleze mai multe greutăți în găsirea unui echilibru între muncă și sarcinile familiale.

Principalele constatări

- Mai mult timp petrecut la locul de muncă de către muncitorii din NSM/TC3 în comparație cu UE15.
- Majoritatea femeilor angajate din NSM/TC3 lucrează o normă întreagă; în UE15 mai multe femei lucrează cu jumătate de normă.
- În jur de o treime dintre muncitorii din NSM spun că sunt adesea prea oboseți ca să mai desfășoare activități casnice și unul din șase afirmă că are greutăți în a-și îndeplini îndatoririle de familie.

Percepții ale constrângerilor de timp pentru diferite activități pe grupuri de țări



Serviciile publice apreciate ca inferioare în NSM/TC3

Calitatea vieții indivizilor nu depinde numai de condițiile de viață obiective și de percepția subiectivă a bunăstării, ci și de calitatea serviciilor și a asistenței sociale. În acest sens, NSM/TC3 au un punct de vedere mai critic asupra serviciilor publice cum ar fi educația, pensiile și serviciile sociale decât UE15. Cele mai mari discrepanțe dintre vechile și noile state membre se consideră a fi în domeniul serviciilor de sănătate și al serviciilor sociale.

Semnalarea unei tensiuni sporite între grupurile sociale

	Săraci și bogați	Conducere și angajați	Bărbați și femei	Bătrâni și tineri	Diverse grupuri rasiale sau etnice
UE15	31	34	12	15	46
NSM	51	47	8	17	34
UE25	35	36	11	16	45
TC3	58	47	27	31	39

Î. 29: În toate țările există uneori tensiuni între grupuri sociale. După părerea dvs., câtă tensiune există între fiecare dintre următoarele grupuri din [această țară]? Bogați și săraci, conducere și angajați, bărbați și femei, bătrâni și tineri, diverse grupuri rasiale sau etnice: Multă tensiune/ oarecare tensiune/ nici un fel de tensiune.

Principalele constatări

- 42% din cetățenii UE15 și 62% din NSM și TC3 nu cred în capacitatea sistemului de asistență socială de a-și îndeplini rolul în viitor.
- Pe tot cuprinsul noii Europe, 65% din persoanele mai în vârstă au încredere în sistemul lor de pensii de stat în comparație cu numai 41% dintre tineri.
- Conflictul dintre bogați și săraci este resimțit mai puternic în NSM, în timp ce în UE15 se raportează mai frecvent tensiuni rasiale și etnice.
- Părinții singuri cu copii mici și șomerii au o atitudine mai critică față de calitatea societății în care trăiesc.

Toate rapoartele la care se face referire în acest pliant se găsesc în seria Fundației privind Calitatea Vieții în Europa și sunt disponibile pe site-ul Eurofound la adresa www.eurofound.eu.int/living/qual_life/index.htm.

Informații suplimentare

Teresa Renehan (ofițer de legătură în domeniul informațiilor)
ter@eurofound.eu.int

Fundația Europeană pentru Îmbunătățirea Condițiilor de Viață și de Muncă



Publications Office

Publications.eu.int